

Speichergröße von Bildern mit IrfanView verkleinern

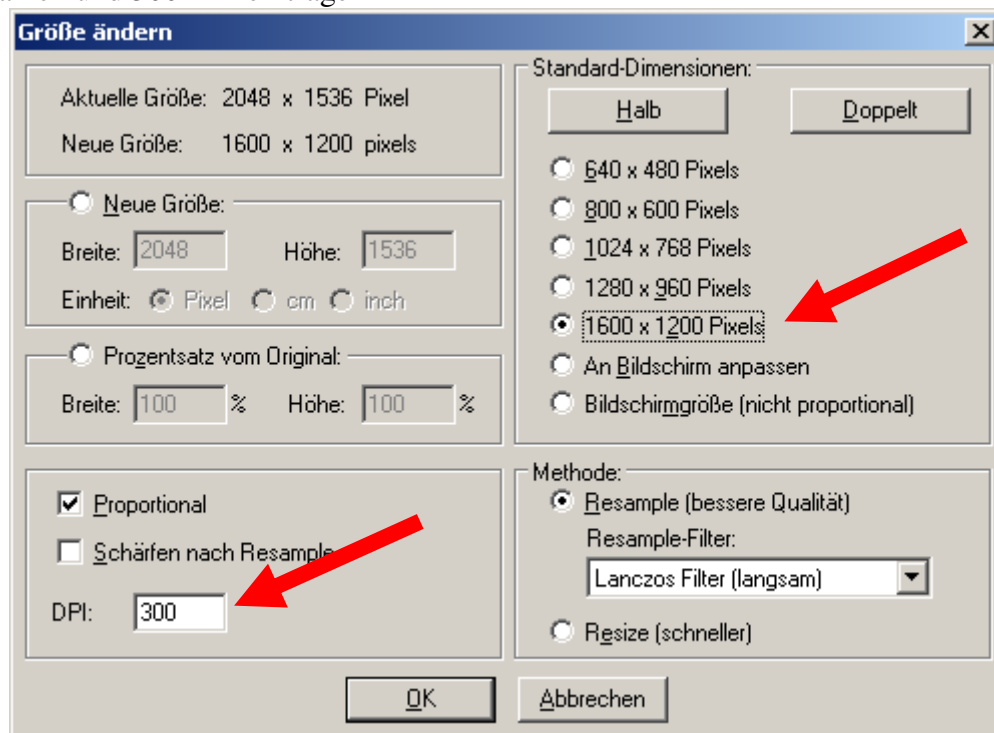
Um die Speichergröße eines Bildes zu minimieren ist es erforderlich, dieses entweder in einer geringeren Qualitätsstufe zu speichern oder aber, was besser ist, es in einer geringeren Auflösung abzulegen. Wie man das für einzelne Bilder oder auch für ganze Ordner auf einmal durchführt, wird im Folgenden erläutert.

Vorab noch ein paar Infos zu den Auflösungen. Für Bilder die im Internet eingestellt werden sollen reichen 800x600 Pixel völlig zu. Wenn Fotos im Format 10x 15 gedruckt werden sollen, sollten es 1600x1200 Pixel (ca. 2 MPixel an der Camera) sein. Ergo, reicht eine Auflösung von 2MPixel an den Kameras für einfache Fotos völlig aus!

Nur bei größeren Drucken kann die Auflösung der Kamera nicht hoch genug sein.

Wie ändere ich Auflösungen eines Bildes mit IrfanView?

1. IrfanView starten (Start - Programme - IrfanView - IrfanView) oder direkt das Bild öffnen
2. das entsprechende Bild öffnen
3. über das Menü "Bild" - "Größe ändern" auswählen und die entsprechende Größe wählen und 300 DPI eintragen



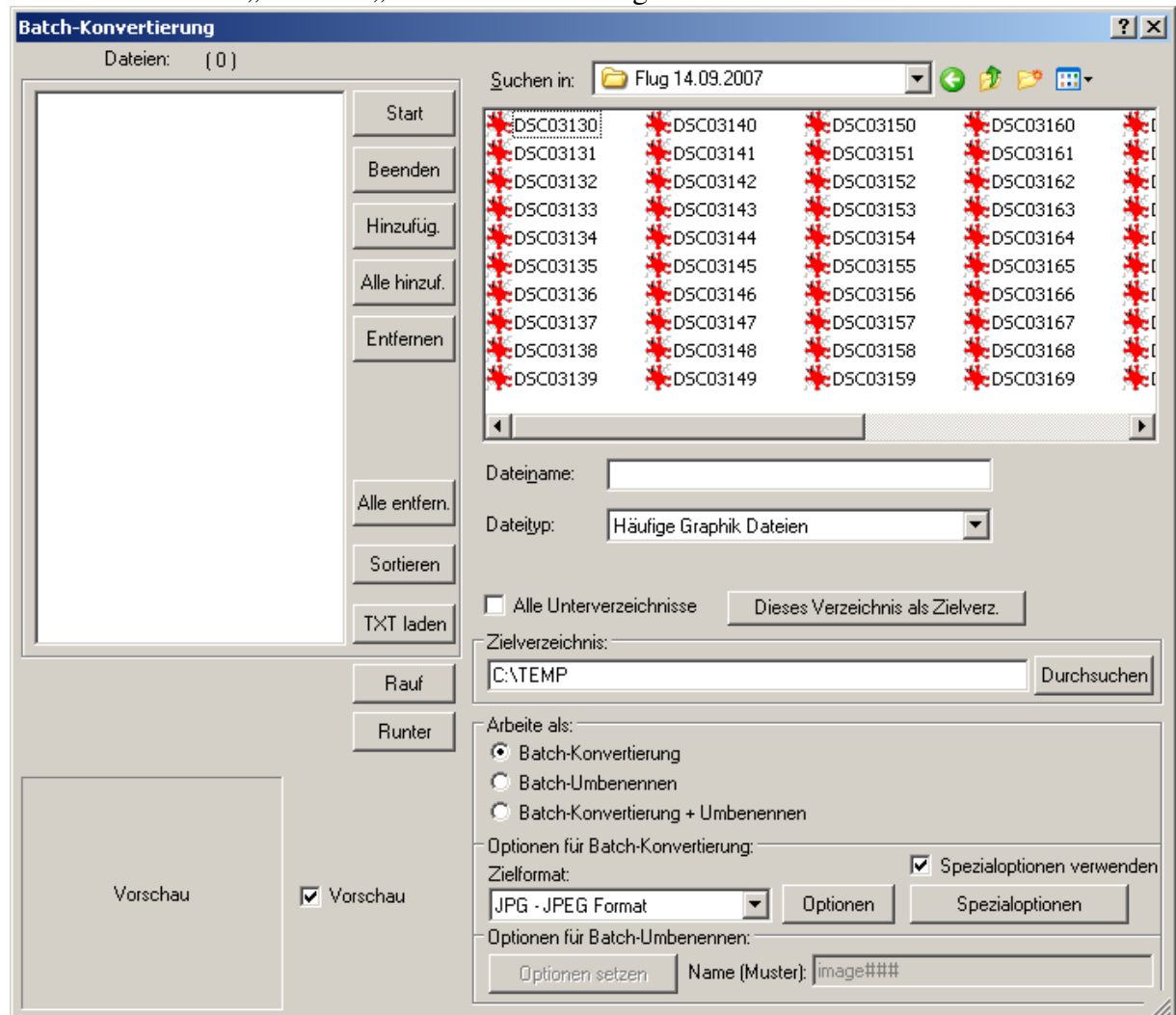
4. ist das Bild fertig geändert muss es noch gespeichert werden,
 - a. dabei ist zu beachten das Ganze als „JPG“ zu speichern (Dateityp gegebenenfalls ändern)
 - b. ebenso muss die Qualität eingestellt werden
 - c. bei der Qualität gilt je höher umso besser und umso größer die Datei (85% Qualität sind in Ordnung)

5. jetzt ist die „Verkleinerung“ fertiggestellt

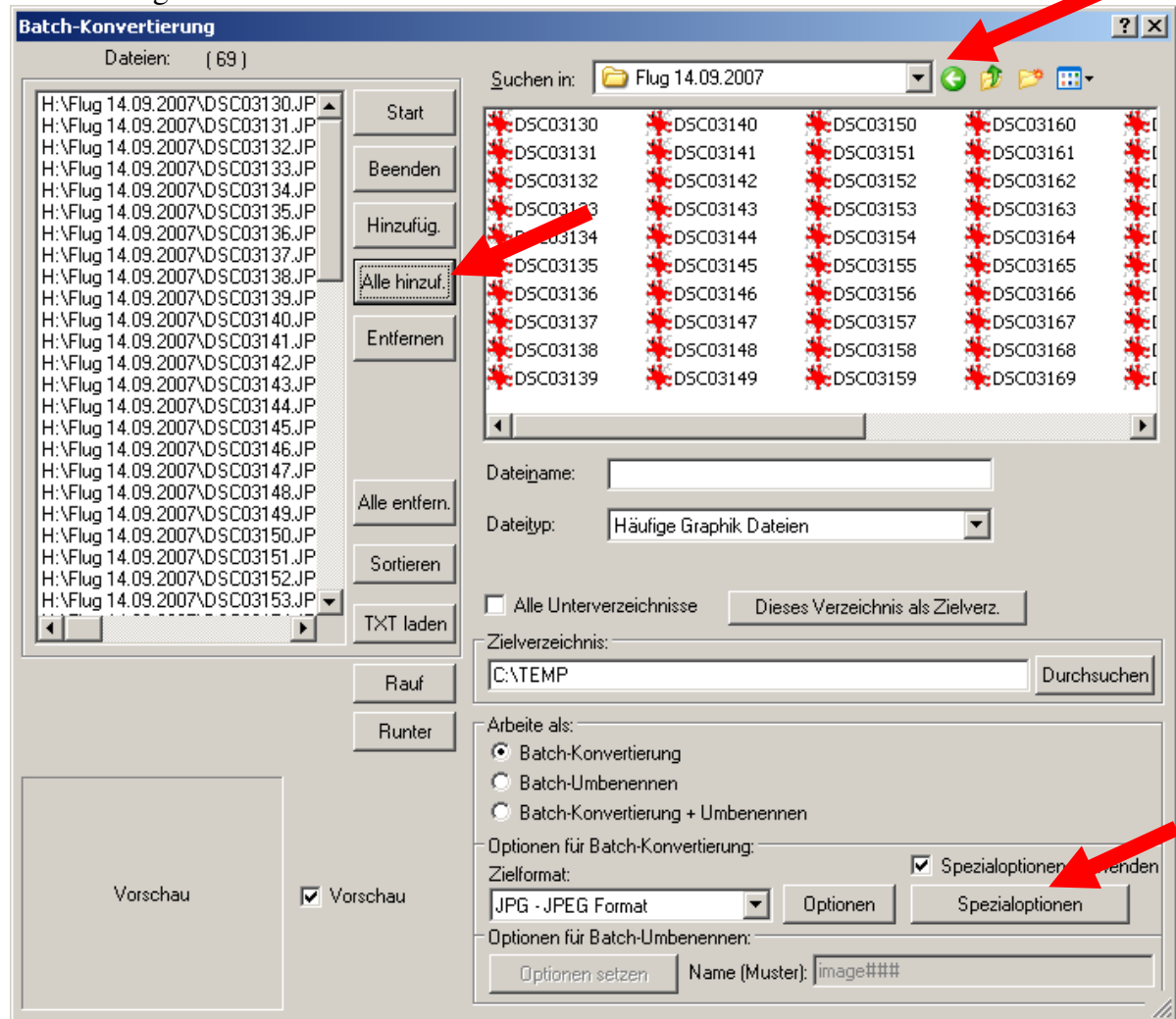


Wie ändere ich Auflösungen mehrerer Bilder mit IrfanView?

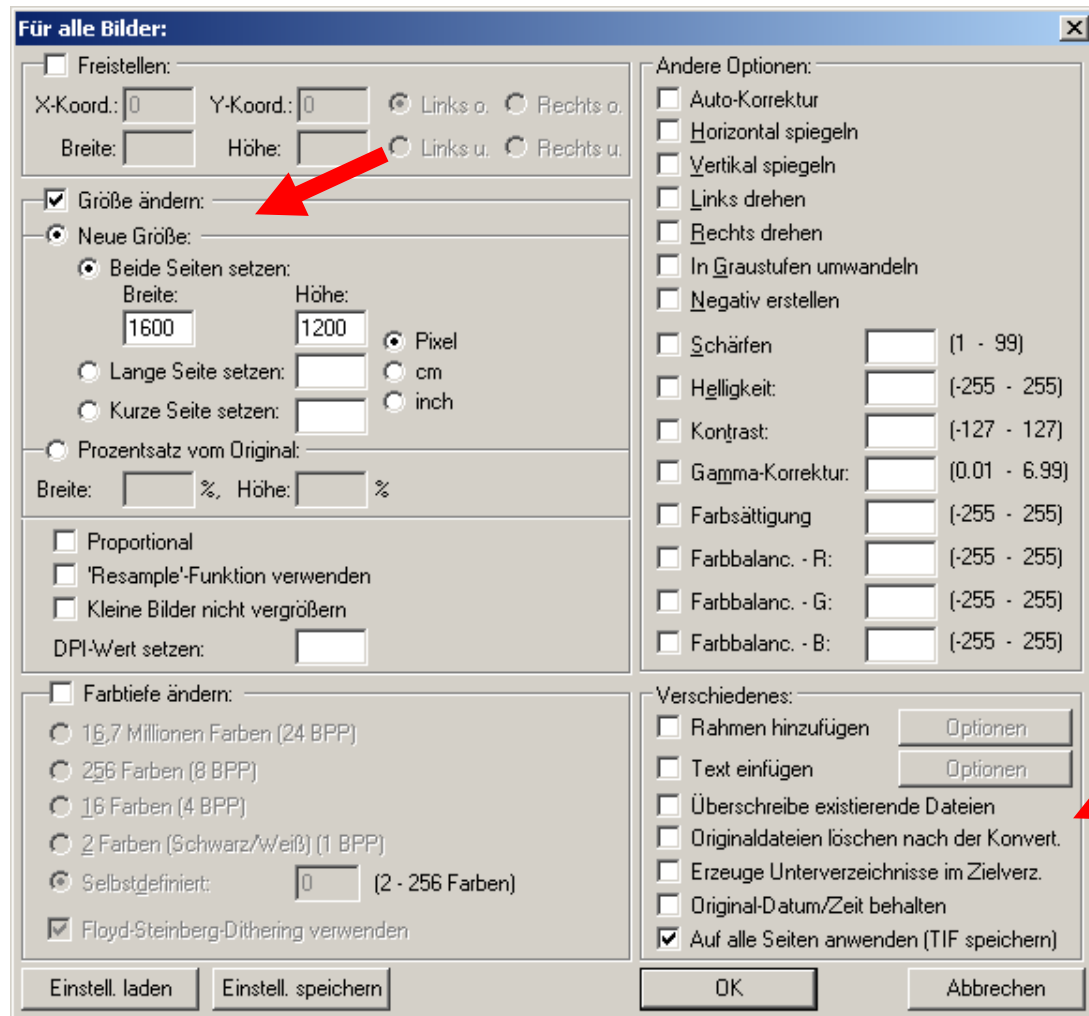
1. IrfanView starten (Start - Programme - IrfanView - IrfanView) oder direkt das Bild öffnen
2. über das Menü „Datei“ – „Batch-Konvertierung“ starten



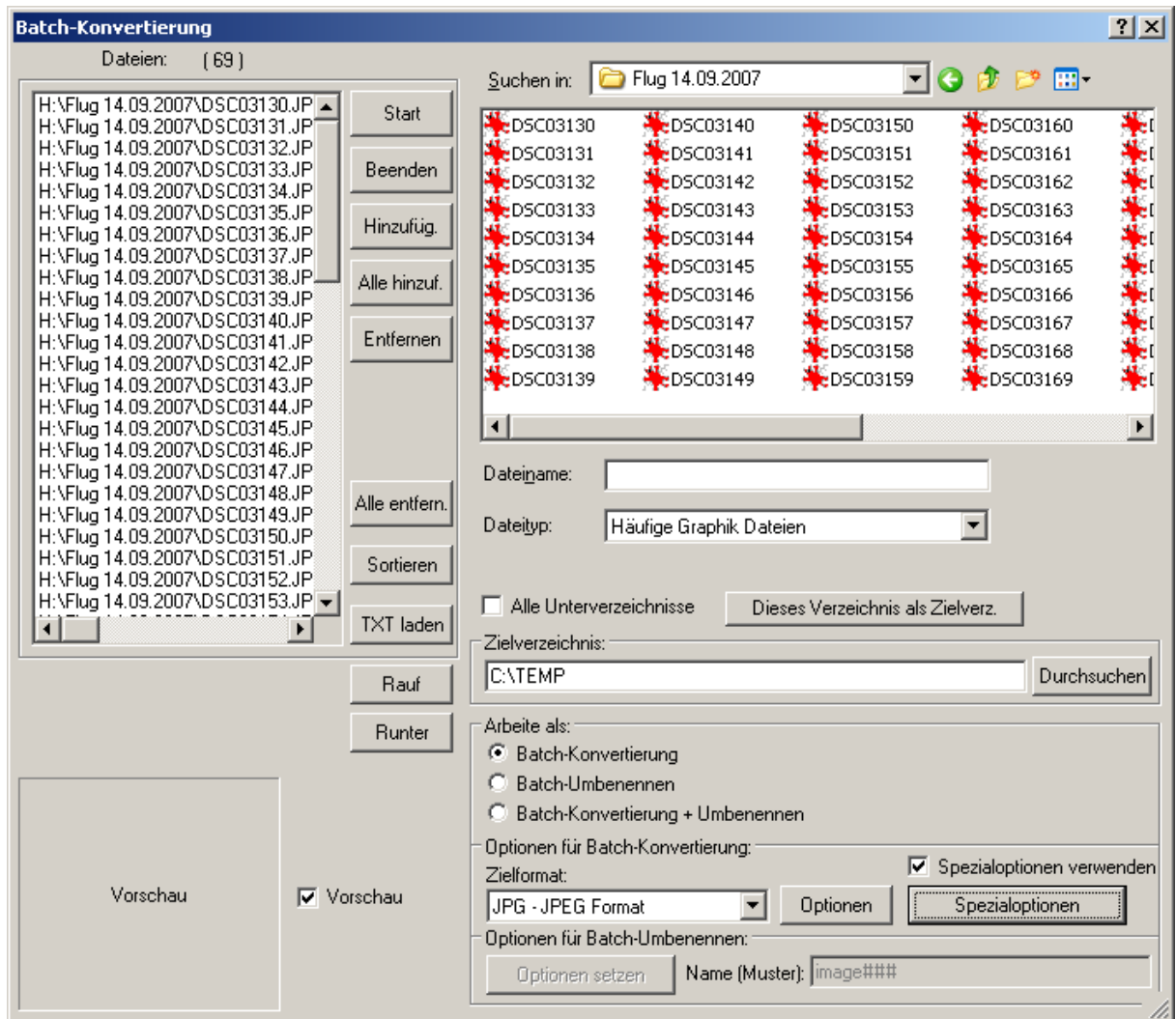
3. im **rechten** Bereich die entsprechenden Bilder auswählen und dem **linken** Bereich hinzufügen



4. jetzt den Button „Spezialoptionen“ drücken

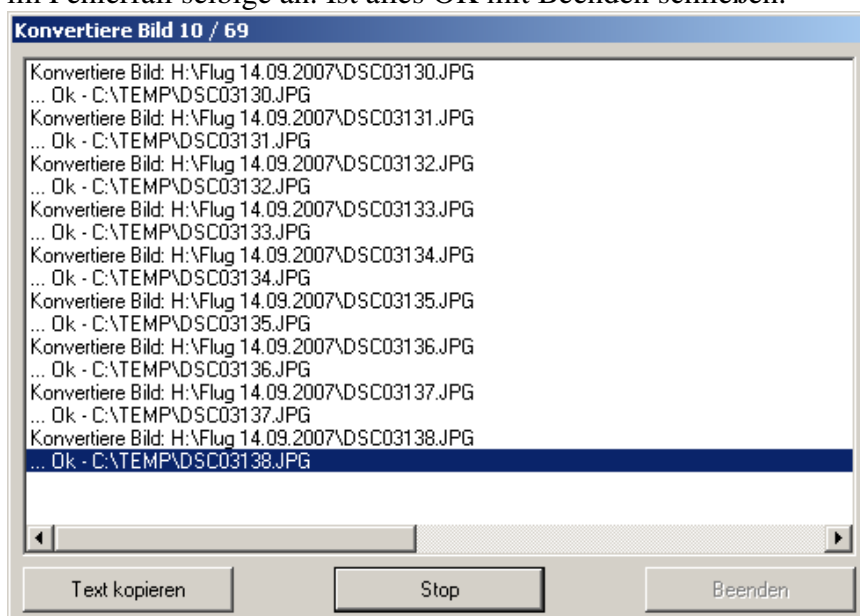


- a. Hier muss die Größe manuell eingetragen werden!
 - b. unten rechts kann man verschiedene Funktionen vornehmen (z.B. einen neuen Unterordner für die neuen „kleinen“ Bilder anlegen lassen, wenn was schief geht sind die Originalen immer noch da! Man löscht diese dann manuell nach Beendigung der Arbeit)
5. Wenn die Spezialoptionen bestätigt wurden, kommen wir wieder zu folgenden Fenster



und geben das Zielverzeichnis an oder drücken den Button „Dieses Verzeichnis als Zielverz.“ wenn die Bilder in das selbe Verzeichnis sollen wie die Originalen! Weiterhin ist das Zielformat zu wählen, standardmäßig JPG.

6. Ist alles angegeben kann es mit „Start“ losgehen. Ein Statusfenster geht auf und zeigt im Fehlerfall selbige an. Ist alles OK mit Beenden schließen.



7. Nun ist auch diese Aufgabe erledigt.